

Hướng dẫn sử dụng



A16X Series


CAMERA HÀNH TRÌNH ĐỘ NÉT CAO
Đành cho xe hơi

MỤC LỤC

LƯU Ý.....	2
THÔNG SỐ KỸ THUẬT	3
BỘ SẢN PHẨM	5
ĐẶC ĐIỂM SẢN PHẨM.....	6
ĐIỀU KHIỂN	7
CÀI ĐẶT.....	8
LẮP ĐẶT THẺ NHỚ	8
LẮP ĐẶT VÀO XE.....	9
CHẾ ĐỘ QUAY	13
QUAY BÌNH THƯỜNG	14
QUAY KHẢN CẤP (FILE ĐƯỢC BẢO VỆ)	14
TỰ ĐỘNG SỬA CHỮA VIDEO.....	14
CHẾ ĐỘ PHÁT LẠI.....	15
XEM VIDEO	15
XEM ẢNH.....	16
MENU VÀ CÀI ĐẶT	17
TÙY CHỌN MENU	17
CẬP NHẬT PHẦN MỀM.....	19
KẾT NỐI MÁY TÍNH.....	20
ĐÁNH GIÁ GPS LOG.....	20
XỬ LÝ SỰ CỐ	23
My_NB (Android).....	33

LƯU Ý!!!

Vui lòng đọc kỹ hướng dẫn sử dụng này trước khi sử dụng và giữ nó để tham khảo trong tương lai. Nó sẽ hữu ích nếu bạn gặp bất kỳ vấn đề gì trong quá trình sử dụng.

<p><u>CẢNH BÁO:</u></p>	<p>Không để sản phẩm này tiếp xúc với mưa, ẩm ướt hoặc nước trong bất kỳ trường hợp nào, làm như vậy có thể dẫn đến nguy cơ điện giật và hỏa hoạn.</p>
<p><u>THẬN TRỌNG:</u></p>	<p>Vui lòng không tự ý tháo rời hoặc sửa chữa sản phẩm. Hay để thiết bị được bảo dưỡng bởi một kỹ thuật viên dịch vụ có trình độ nếu:</p> <ul style="list-style-type: none"> • Thiết bị đã tiếp xúc với mưa hoặc nước. • Thiết bị dường như không hoạt động bình thường. • Dấu hiệu thay đổi rõ rệt về hiệu suất.
<p><u>LCD:</u></p>	<p>Màn hình LCD (Liquid Crystal Display) là một tấm màn nhiều lớp thành phần phức tạp, chứa 691.200 pixel. Tuy nhiên, Pixel có thể bị lỗi trong vòng đời sản phẩm là bình thường. Tỷ lệ lỗi 1 pixel = 0,00014% và lỗi một pixel mỗi năm hoạt động được coi là bình thường và không phải là nguyên nhân đáng lo ngại.</p>
<p><u>WEEE:</u></p> 	<p>Lưu ý về thái độ thiết bị điện và điện tử hoặc pin thải bởi người dùng trong các hộ gia đình ở Liên Minh Châu Âu.</p> <p>Biểu tượng này trên sản phẩm hoặc trên bao bì chỉ ra rằng không thể vứt rác này như rác thải sinh hoạt. Bạn phải bỏ thiết bị hoặc pin không sử dụng của mình bằng cách giao nó cho chương trình thu hồi áp dụng để tái chế thiết bị điện tử và / hoặc pin. Để biết thêm thông tin, vui lòng liên hệ với văn phòng xử lý rác thải sinh hoạt tại địa phương của bạn</p>

**KHÔNG NÊN TỰ Ý THÁO MỞ SẢN PHẨM! THIẾT BỊ SẼ NÓNG TRONG THỜI GIAN HOẠT ĐỘNG.
VUI LÒNG TRÁNH CHẠM TRỰC TIẾP ỒNG KÍNH TRONG KHI HOẠT SAU KHI SỬ DỤNG.**

THÔNG SỐ KỸ THUẬT SẢN PHẨM

Chip	<ul style="list-style-type: none"> A160-NT96672 A161W-NT96675 														
Cảm biến CMOS	<ul style="list-style-type: none"> A160: IMX307 2.0M A161W: IMX307 2.0M A16R: IMX307 2.0M 														
Độ phân giải video	<ul style="list-style-type: none"> A160: <table border="1" data-bbox="400 478 594 614"> <thead> <tr> <th>Single Channel</th> </tr> </thead> <tbody> <tr> <td>1920 x 1080P 30fps</td> </tr> <tr> <td>1280 x 720p 60fps</td> </tr> <tr> <td>1280 x 720p 30fps</td> </tr> </tbody> </table> A161W: <table border="1" data-bbox="400 667 792 842"> <thead> <tr> <th>Single Channel</th> <th>Dual Channel</th> </tr> </thead> <tbody> <tr> <td>1920 x 1080P 60fps</td> <td>1080P + 1080P</td> </tr> <tr> <td>1920 x 1080P 30fps</td> <td>1080P + 720P</td> </tr> <tr> <td>1280 x 720P 60fps</td> <td>720P + 1080P</td> </tr> <tr> <td>1280 x 720P 30fps</td> <td>720P + 720P</td> </tr> </tbody> </table> 	Single Channel	1920 x 1080P 30fps	1280 x 720p 60fps	1280 x 720p 30fps	Single Channel	Dual Channel	1920 x 1080P 60fps	1080P + 1080P	1920 x 1080P 30fps	1080P + 720P	1280 x 720P 60fps	720P + 1080P	1280 x 720P 30fps	720P + 720P
Single Channel															
1920 x 1080P 30fps															
1280 x 720p 60fps															
1280 x 720p 30fps															
Single Channel	Dual Channel														
1920 x 1080P 60fps	1080P + 1080P														
1920 x 1080P 30fps	1080P + 720P														
1280 x 720P 60fps	720P + 1080P														
1280 x 720P 30fps	720P + 720P														
Màn hình	Màn hình 2.0 inch														
Mã / Định dạng Video	<ul style="list-style-type: none"> H.264 MP4 hoặc TS 														
Âm thanh	Micrô / Loa tích hợp														
Dung lượng thẻ nhớ	Thẻ MicroSD, hỗ trợ lên đến 256GB (Không bao gồm trong bộ sản phẩm)														
G-Sensor	Hỗ trợ														
Chế độ đỗ xe	Hỗ trợ (bộ Hardware không bao gồm trong bộ sản phẩm)														
Ghi hình vòng lặp	Hỗ trợ: 1/2/3/5 phút mỗi phân đoạn														

Nhiệt độ hoạt động	-10 ° C ~ 60 ° C										
Nguồn điện	5V 1.5A										
Điện áp / Dòng điện	<ul style="list-style-type: none"> A160: <table border="1" data-bbox="400 309 594 400"> <thead> <tr> <th>Single Channel</th> </tr> </thead> <tbody> <tr> <td>Điện áp: 5V Dòng điện: 240-280mA</td> </tr> </tbody> </table> A161: <table border="1" data-bbox="400 453 834 544"> <thead> <tr> <th>Single Channel</th> <th>Dual Channel</th> </tr> </thead> <tbody> <tr> <td>Điện áp: 5V Dòng điện: 400-450mA</td> <td>Điện áp: 5V Dòng điện: 600-650mA</td> </tr> </tbody> </table> A163: <table border="1" data-bbox="400 596 834 687"> <thead> <tr> <th>Single Channel</th> <th>Dual Channel</th> </tr> </thead> <tbody> <tr> <td>Điện áp: 5V Dòng điện: 620-640mA</td> <td>Điện áp: 5V Dòng điện: 840-880mA</td> </tr> </tbody> </table> 	Single Channel	Điện áp: 5V Dòng điện: 240-280mA	Single Channel	Dual Channel	Điện áp: 5V Dòng điện: 400-450mA	Điện áp: 5V Dòng điện: 600-650mA	Single Channel	Dual Channel	Điện áp: 5V Dòng điện: 620-640mA	Điện áp: 5V Dòng điện: 840-880mA
Single Channel											
Điện áp: 5V Dòng điện: 240-280mA											
Single Channel	Dual Channel										
Điện áp: 5V Dòng điện: 400-450mA	Điện áp: 5V Dòng điện: 600-650mA										
Single Channel	Dual Channel										
Điện áp: 5V Dòng điện: 620-640mA	Điện áp: 5V Dòng điện: 840-880mA										
Kích thước	<ul style="list-style-type: none"> 75mm x 40mm x 25mm (không có giá đỡ GPS) 75mm x 40mm x 75mm (với giá đỡ GPS) 										
Khối lượng tịnh	60 g										

BỘ SẢN PHẨM

Bộ sản phẩm Camera hành trình bao gồm:



1* Camera hành trình
(Camera trước)



1* Bộ sạc với bộ chuyển đổi Type-C



1* Dây cáp dữ liệu USB



1* HDSD



2* Giấy dán cửa sổ



1* Giá đỡ GPS với nhãn dán 3M



1* Keo dán 3M

Hình ảnh chỉ mang tính chất minh họa

GHI CHÚ:

- Bộ sạc xe với bộ chuyển đổi Type-C được sử dụng để cung cấp điện từ ổ cắm 12-24V trên xe của bạn.
- Cáp dữ liệu USB được sử dụng để kết nối với máy tính.

Phụ kiện tùy chọn



Bộ Hardwire



Cabin camera
A16C



Cáp camera sau (A16R)

Camera quan sát phía sau góc 6m/8m
(tùy chọn, có sẵn trong chỉ một số khu vực)

Hình ảnh chỉ mang tính chất minh họa

GHI CHÚ:

Bộ Hardwire được sử dụng để kết nối nguồn điện với hộp cầu chì thay vì ổ cắm 12-24V trên xe của bạn, hỗ trợ chức năng *Parking Mode* và mạch bảo vệ pin ô tô.

ĐẶC ĐIỂM SẢN PHẨM

Cảm ơn bạn đã mua sản phẩm Camera hành trình Nextbase™. Trong phần này, chúng tôi sẽ phác thảo một số tính năng có sẵn của sản phẩm

Màn hình màu LCD 2.0"

Màn hình lớn dễ dàng sử dụng cho các cấu hình máy ảnh và xem phát lại cả video và ảnh.

Ống kính góc siêu rộng 140 °

Ống kính góc siêu rộng kết hợp với cảm biến Sony IMX307 (A160 / A161) hoặc IMX415 (A163) Cảm biến Starvis cho chất lượng video ban đêm vượt trội và giảm hiện tượng nhòe chuyển động trên các lượt xem.

Khả năng ghi âm chất lượng cao

Độ phân giải video khác nhau tùy thuộc vào số kiểu máy.

Model	Độ phân giải Single Channel	Độ phân giải Dual Channel
A160	<ul style="list-style-type: none">• 1920 x 1080P 30 fps• 1280 x 720P 60 fps• 1280 x 720P 30 fps	
A161W	<ul style="list-style-type: none">• 1920 x 1080P 60 fps• 1920 x 1080P 30 fps• 1280 x 720P 60 fps• 1280 x 720P 30 fps	<ul style="list-style-type: none">• 1080P + 1080P• 1080P + 720P• 720P + 1080P• 720P + 720P

Kết hợp với Công nghệ WDR

Camera hành trình A16X cân bằng vùng sáng và vùng tối, hiển thị các đối tượng trong video hoặc hình ảnh nhất quán và chính xác, ngay cả trong môi trường ánh sáng yếu. Camera hành trình này phù hợp với môi trường có dải tương phản rộng.

GHI CHÚ:

Mẫu A163 có cả chức năng WDR và HDR.

G-Sensor / Bảo vệ tệp

Trong trường hợp có tác động, camera sẽ tự động 'bảo vệ' bản ghi, ngăn tập tin bị ghi đè. Các tệp riêng lẻ cũng có thể được 'bảo vệ' khi xem trong chế độ phát lại.

Bạn cũng có thể nhấn **màu đỏ** (▲) để bắt đầu ghi âm 'được bảo vệ' theo cách thủ công.

Thông tin thêm về Bảo vệ tệp / Ghi khẩn cấp:

- Nếu bảo vệ tệp/bản ghi khẩn cấp bắt đầu ở 15 giây đầu của tệp ghi, cả tệp hiện tại và tệp ghi trước đó sẽ được bảo vệ.
- Nếu bảo vệ tệp/bản ghi khẩn cấp bắt đầu ở 15 giây cuối cùng của tệp ghi, cả tệp hiện tại và tệp ghi tiếp theo sẽ được bảo vệ.

Công nghệ Bật/Tắt tự động

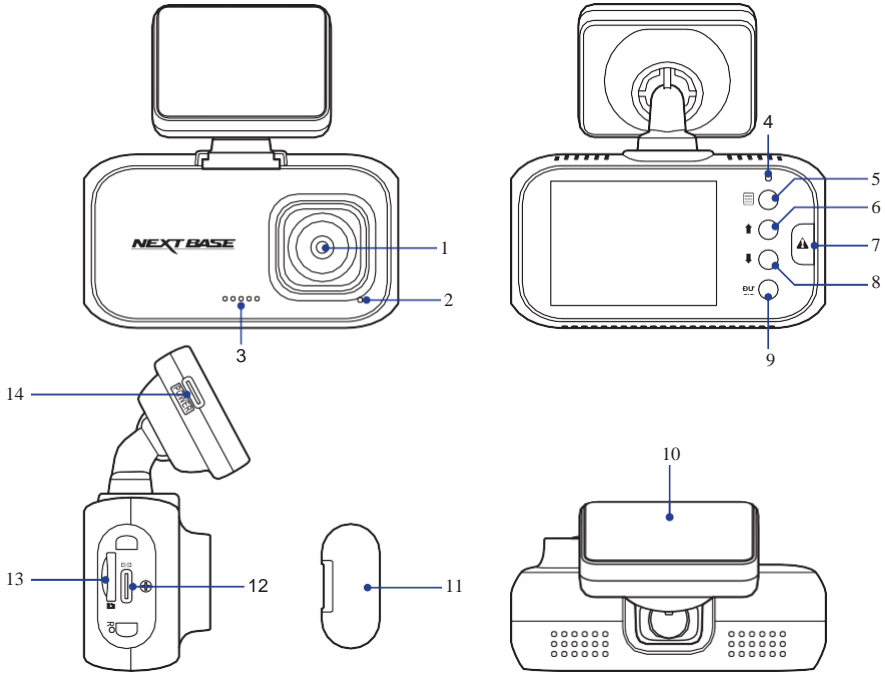
Ngay sau khi nó máy khởi động xe, camera sẽ tự động ghi hình. Khi tắt máy, camera sẽ thực hiện quá trình tắt tự động.

Bộ Hardwire tùy chọn với chức năng chế độ đỗ xe (Parking Mode)

Với chức năng này, camera sẽ tự động bắt đầu ghi khi được kích hoạt bởi G-Sensor, giúp xe của bạn luôn an toàn khi đỗ.

Micrô & Loa tích hợp

Ghi lại âm thanh cho các bản ghi video.



1. Camera Lens

Góc rộng 140°.

2. Micro

Micro tích hợp để ghi âm.

3. LOA

Loa tích hợp để phát lại âm thanh.

4 CHỈ SỐ LED

- Red = bật nguồn
- Nhấp nháy đỏ = ghi âm

5. MENU (☰)

Nhấn để mở menu OSD.

6. UP (▲)

- Chế độ ghi: Vào chế độ phát lại.
- Chế độ phát lại: Di chuyển đến tệp tiếp theo.
- Chế độ phát lại video: Tua lại quá trình phát lại.
- Trong menu: Điều hướng lên trong menu.

7. BẢO VỆ TẬP TIN SOS (▲)

"Một nút chạm" để bảo vệ tệp hiện tại trong trường hợp khẩn cấp.

8. DOWN (▼)

- Chế độ ghi: Chụp ảnh nhanh.
- Chế độ phát lại: Di chuyển đến tệp trước đó.
- Chế độ phát lại video: Phát lại nhanh chóng.
- Trong menu: Điều hướng xuống trong menu.

9. OK

- Chế độ quay:
 - Nhấn nhanh để chuyển chế độ hiển thị màn hình.
 - Nhấn và giữ để tắt máy ảnh theo cách thủ công.
- Chế độ phát lại: Xác nhận lựa chọn.
- Trong Menu: Xác nhận lựa chọn.

10. GIÁ ĐỠ GPS

Lắp giá đỡ vào ổ cắm.

11. NẮP ĐẬY

Công USB và khe cắm thẻ nhớ nằm dưới nắp che bụi. Nó giúp giữ cho các bộ phận không bị bám bụi hoặc các chất gây ô nhiễm khác.

12. CỘNG USB TYPE-C

Kết nối cáp USB, Cabin camera hoặc cáp USB của camera sau đây.

13. THẺ SD

Gắn thẻ nhớ microSD tại đây.

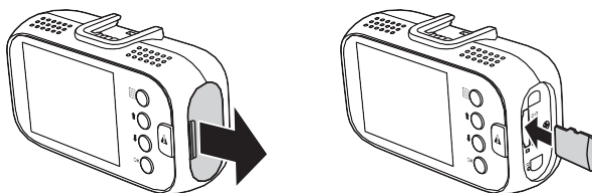
14. CỘNG USB TYPE-C

Kết nối cáp nguồn ô tô tại đây.

CÀI ĐẶT

LẮP THẺ NHỚ

Tháo nắp đậy. Sau đó, lắp thẻ nhớ với các điểm tiếp xúc màu vàng hướng vào mặt trước của camera. Đảm bảo đầu thẻ nhớ cho đến khi nó khớp vào vị trí.



GH CHÚ:

- Không tháo hoặc lắp thẻ nhớ khi camera đang bật. Điều này có thể làm hỏng thẻ nhớ hoặc các bản ghi bên trong.
- Thẻ microSD được bán riêng. Thẻ microSD phải có xếp hạng Class-10 hoặc UHS-1 trở lên và dung lượng từ 16GB đến 256GB.

Thời gian ghi âm

Camera hỗ trợ thẻ nhớ microSD lên đến 256GB (thời gian ghi khoảng 30 giờ).

Single Channel			
Chế độ & FPS Kích thước thẻ SD	4K @ 30 fps	1440p @ 30fps	1080p @ 60fps
32G	2 giờ	4,5 giờ	4 giờ
64G	4 giờ	9 giờ	8 giờ
128G	8 giờ	18 giờ	16 giờ
256G	16 giờ	36 giờ	32 giờ

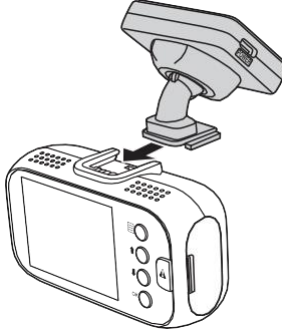
Single Channel			
Chế độ & FPS Kích thước thẻ SD	1080p @ 30 fps	720p @ 60fps	720p @ 30 fps
32G	8 giờ	9 giờ	17 giờ
64G	16 giờ	18 giờ	34 giờ
128G	32 giờ	36 giờ	68 giờ
256G	64 giờ	72 giờ	136 giờ

Dual Channel					
Chế độ & FPS Kích thước thẻ SD	1440p+ 1080p @ 30 fps	1080p+ 1080p @ 30 fps	1080p + 720p @ 30 fps	720p + 1080p @ 30 fps	720p + 720p @ 30 fps
32G	2 giờ 50	4 giờ	6 giờ	6 giờ	9 giờ
64G	6 giờ	8 giờ	11,5 giờ	11,5 giờ	18 giờ
128G	12 giờ	17 giờ	23 giờ	23 giờ	36 giờ
256G	24 giờ	34 giờ	46 giờ	46 giờ	72 giờ

LẮP ĐẶT VÀO XE

Để gắn camera lên kính chắn gió một cách an toàn, hãy thực hiện các bước như sau:

- 1 Gắn giá đỡ GPS vào camera. Trượt nó vào khe lắp cho đến khi bạn nghe thấy tiếng tách.



- 2 Lau sạch khu vực đã chọn của kính chắn gió bằng vải khô. Sau đó, dán nhãn dán cửa sổ lên kính chắn gió.

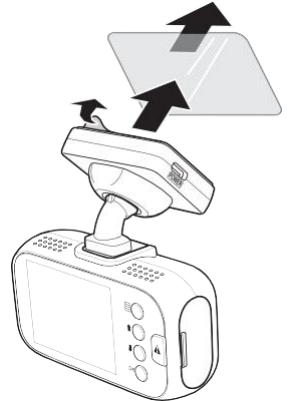
- 3 Bóc lớp keo dính khỏi giá đỡ GPS. Sau đó đặt và ấn mạnh giá đỡ xuống nhãn dán cửa sổ dính kèm.

GHI CHÚ:

Nếu bạn định lắp Cabin camera, hãy đảm bảo khoảng cách phải đủ để có thể quan sát bên trong xe từ Cabin camera.

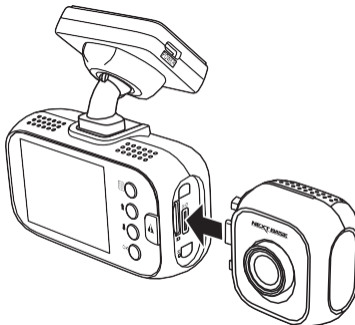
- 4 Điều chỉnh vị trí camera nếu cần thiết.

Đảm bảo rằng con đường phía trước nằm ở trung tâm của hình ảnh và hiển thị rõ ràng trên màn hình camera.



Lắp đặt Cabin Camera

Tháo nắp che bụi. Sau đó kết nối Cabin camera với cổng USB.



Cài đặt Camera quan sát phía sau

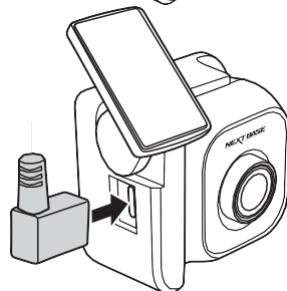
GHI CHÚ:

Camera hành trình A16X chỉ có thể hoạt động với A16R.

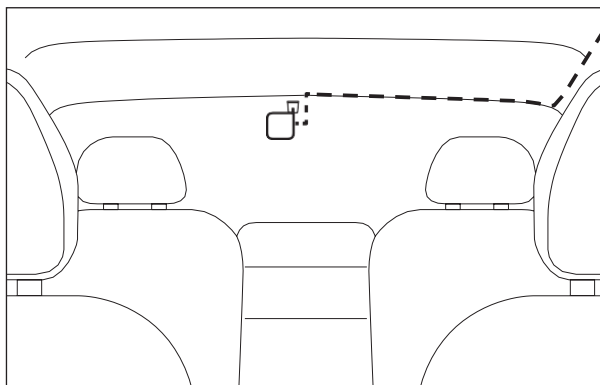
- 1 Lau sạch khu vực đã chọn của cửa sổ phía sau bằng vải khô. Sau đó, dán nhãn dán cửa sổ lên cửa sổ phía sau.
- 2 Bóc lớp keo dán ra khỏi giá đỡ. Sau đó đặt và ấn mạnh giá đỡ xuống nhãn dán cửa sổ dính kèm.



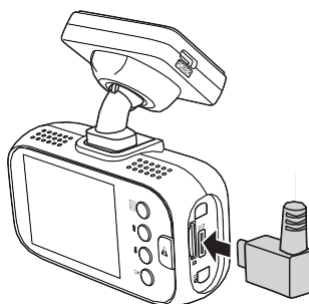
- 3 Kết nối một đầu của cáp USB với cổng USB của Camera sau (A16R).



Đảm bảo rằng phần định tuyến cáp còn lại được giữ chặt trong xe của bạn.



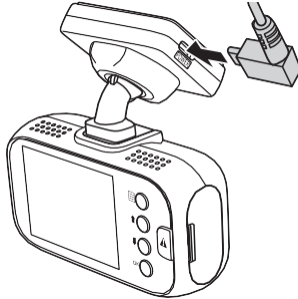
- 4 Kết nối đầu kia của cáp USB với cổng USB của camera.



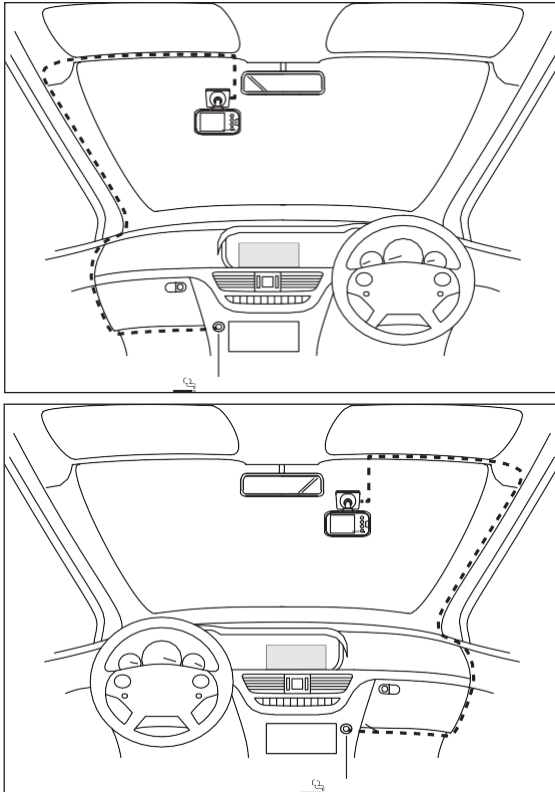
Kết nối với nguồn

Chỉ sử dụng bộ chuyển đổi NEXTBASE trên ô tô đi kèm để bật camera.

- 1 Kết nối một đầu của bộ chuyển đổi trên ô tô với cổng USB của giá đỡ GPS.



- 2 Đặt Định tuyến bộ chuyển đổi trên kính chắn gió đến ổ cắm 12-24V, đảm bảo rằng tầm nhìn của bạn không bị che khuất và bộ điều hợp không bị phân tâm. Sau đó cắm đầu kia của bộ chuyển đổi trên ô tô vào ổ cắm 12-24V trên xe của bạn.



Sau khi khởi động xe, camera sẽ tự động bật và bắt đầu ghi.

Bật/Tắt Camera hành trình theo cách thủ công

Để bật/tắt nguồn theo cách thủ công, hãy bấm & giữ **OK** trong ít nhất 3 giây.

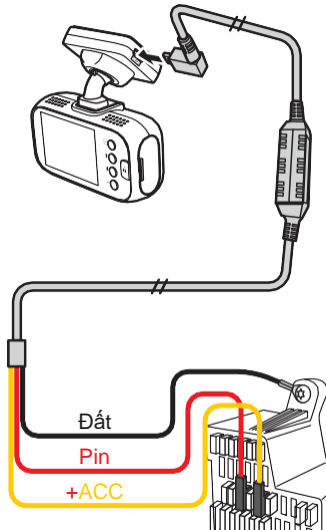
GHI CHÚ:

- Camera hành trình khi cho bạn thì chức năng *Screen Saver* được đặt mặc định là OFF. Điều này là để dễ dàng thiết lập ban đầu. Sau khi thiết lập xong, *Screen Saver* sẽ được đặt thành 15 giây để làm trống màn hình hoàn toàn trong khi lái xe. Điều này tránh bất kỳ sự phân tâm tiềm ẩn nào và có thể là một yêu cầu pháp lý ở một số quốc gia.
- Bạn nên đặt Camera hành trình của bạn ở phía trước ghế phụ của xe, phía sau gương chiếu hậu, như hình trên. Trong khi máy ảnh cần được đặt ở vị trí trong khu vực quét cần gạt nước, không cho phép máy ảnh che khuất tầm nhìn của bạn về con đường phía trước. Vị trí được khuyến nghị không quá 40mm trong khu vực quét cần gạt nước. **KHÔNG** gắn camera trước mặt người lái xe.
- Không đặt Camera hành trình ở nơi có thể cản trở việc triển khai túi khí hoặc các thiết bị an toàn khác.
- Điều chỉnh bất kỳ cài đặt nào hoặc xem lại các đoạn ghi âm khi dừng, đỗ xe, không thực hiện khi đang lái xe.
- Ở những xe có đầu ra 12V/24V vẫn bật khi tắt máy. Vui lòng ngắt kết nối camera khi không sử dụng.
- Khi sử dụng camera hành trình lần đầu tiên, vui lòng cài đặt đúng cài ngày và giờ.

Cài đặt Bộ Hardwire thông minh

Cảnh báo! Không kết nối dây dẫn **màu đỏ** và **màu vàng** vào cùng một khe cầu chì.

- 1 Xác định vị trí hộp cầu chì của xe của bạn.
Vị trí hộp cầu chì khác nhau tùy thuộc vào loại xe của bạn.
- 2 Kết nối dây **màu đỏ** vào điện cực dương của bộ chuyển đổi cầu chì.
- 3 Nối dây đen với kim loại (dây nối đất).
- 4 Kết nối dây **màu vàng** vào nguồn điện ACC.



GHI CHÚ:

Xin lưu ý rằng bộ Hardwire thông minh sẽ ngừng hoạt động khi điện áp của ắc quy ô tô quá thấp, nhằm tránh việc tiêu thụ quá nhiều ắc quy ô tô.

CHẾ ĐỘ QUAY


Dưới đây giải thích các nút được hiển thị trên màn hình khi Camera ở chế độ Video. Một số biểu tượng sẽ chỉ được hiển thị khi chức năng liên quan đã được chọn trong menu OSD, như được mô tả bên dưới.




1. Trạng thái ghi (Nhấp nháy biểu tượng Màu đỏ)

Cho biết đang quay video.

2. Ghi âm khẩn cấp

Nhấn vào  để kích hoạt ghi âm Khẩn cấp.

3. Ghi âm thanh BẬT

Nhấn vào  để tắt tiếng ghi âm. Nó cũng có thể được TẮT trong menu OSD.

4. Thời gian ghi âm

Hiện thị thời lượng ghi hiện tại.

5. Độ phân giải

Hiện thị độ phân giải video hiện tại.

6. Ghi âm tua nhanh thời gian trạng thái BẬT

Có thể TẮT trong menu OSD.

7. Trạng thái tiếp nhận GPS (Chỉ dành cho A161 hoặc A163)

Cho biết máy ảnh đang nhận tín hiệu GPS.

GHI CHÚ:

Nếu không nhận được tín hiệu GPS nào sau khi bật máy ảnh, thông báo “No GPS” sẽ xuất hiện trên màn hình.

8. Thẻ SD

Cho biết thẻ nhớ microSD đã được lắp đúng cách vào khe cắm của nó.

9. Thời gian

Hiện thị thời gian hiện tại. Cài đặt này có thể được điều chỉnh trong menu OSD.

10. Ngày

Hiện thị ngày hiện tại. Cài đặt này có thể được điều chỉnh trong menu OSD.

11. Chế độ đỗ xe BẬT (Chế độ bình thường / Chế độ thông minh)

Có thể TẮT trong menu OSD.

GHI CHÚ:

Tùy chọn này sẽ tự động vô hiệu hóa khi ghi âm thời gian trôi đi được kích hoạt.

QUAY BÌNH THƯỜNG

Khi khởi động xe, camera hành trình sẽ tự động bật và bắt đầu ghi hình. Quá trình ghi sẽ tự động dừng khi tắt xe. Hoặc, nhấn và giữ **OK** để dừng ghi thủ công.

Chụp ảnh nhanh

Trong khi quay video, hãy nhấn và giữ **↓** để chụp nhanh cảnh hiện tại.

Màn hình camera Single Channel / Dual Channel

- Single Channel:
Nhấn vào **OK** bật / tắt màn hình.
- Dual Channel:
Nhấn nút **OK** để chuyển đổi chế độ xem màn hình:
 - ✓ Camera trước + cabin / camera sau

Cabin/Góc nhìn camera sau



Camera phía trước

- ✓ Chỉ camera trước
- ✓ Chỉ Cabin/Góc nhìn camera sau
- ✓ Màn hình tắt

QUAY KHẨN CẤP (FILE ĐƯỢC BẢO VỆ)

Ghi âm khẩn cấp sẽ được kích hoạt trong hai trường hợp sau.

- 1. Ghi G-Sensor:** Trong quá trình quay video, nếu camera hành trình phát hiện có tác động, nó sẽ tự động kích hoạt chế độ ghi khẩn cấp.
 - Nếu độ nhạy G-Sensor được đặt thành “High Sensitivity”, thì ngay cả những cú sốc nhỏ cũng sẽ được phát hiện.
 - Nếu độ nhạy G-Sensor được đặt thành “Low Sensitivity”, nó sẽ chỉ phát hiện những cú sốc đáng kể.
 - Có thể điều chỉnh độ nhạy G-Sensor trong menu OSD. Xem trang 18.

2. Ghi âm khẩn cấp thủ công:

- Trong khi quay video, nhấn nút **▲** để kích hoạt chức năng ghi khẩn cấp thủ công.
- Trong khi không quay video (tức là ở chế độ Phát lại hoặc menu OSD), hãy nhấn nút **▲** để kích hoạt chức năng ghi khẩn cấp theo cách thủ công.

GHI CHÚ:

Biểu tượng **▲** sẽ xuất hiện trên màn hình để cho biết *Emergency Recording*.




Thông tin thêm về Bảo vệ tệp / Ghi khẩn cấp:

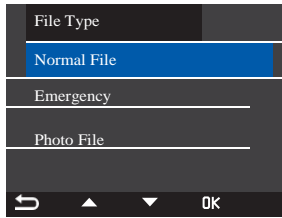
- Nếu bảo vệ tệp / ghi khẩn cấp bắt đầu ở đầu 15 giây của tệp ghi, cả tệp hiện tại và tệp ghi trước đó sẽ được bảo vệ.
- Nếu bảo vệ tệp / ghi khẩn cấp bắt đầu ở 15 giây cuối cùng của tệp ghi, cả tệp hiện tại và tệp ghi tiếp theo sẽ được bảo vệ.

TỰ ĐỘNG SỬA CHỮA VIDEO



Nếu thẻ nhớ microSD bị rút đột ngột hoặc bị mất điện, video đã quay cuối cùng có thể không được lưu chính xác và không thể phát trên máy tính. Khi lắp lại thẻ nhớ microSD vào máy ảnh và nó được bật, hệ thống sẽ tự động sửa chữa tệp video bất thường để có thể phát bình thường.

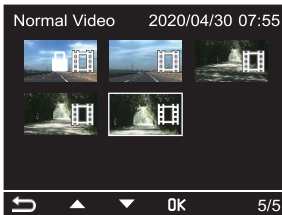
CHẾ ĐỘ PHÁT LẠI

Trong khi quay video, nhấn nút  để vào chế độ Phát lại. Sau đó nhấn  hoặc  để chọn danh mục tệp mà bạn muốn duyệt và nhấn **OK**



PHÁT VIDEO

Nhấn vào  hoặc  để duyệt tệp video mong muốn. Sau đó nhấn **OK** để xem video toàn màn hình.

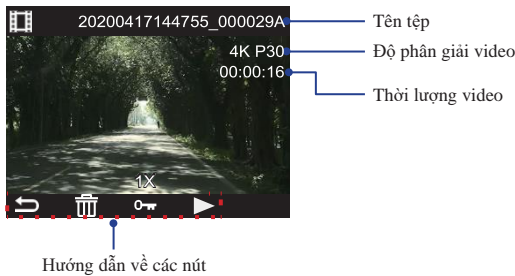






Normal Video

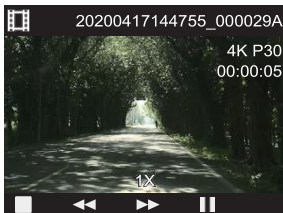


Emergency Video

Chế độ xem trước



- Nhấn vào  để xóa tệp đã chọn.
Một thông báo xác nhận xuất hiện trên màn hình. Chọn **OK** để xác nhận xóa.
- **GHI CHÚ:**
Bạn không thể xóa các tệp được bảo vệ.
- Nhấn vào  để bảo vệ tệp đã chọn. Một biểu tượng khóa () sẽ xuất hiện trên màn hình để cho biết rằng tệp được bảo vệ.
Để bỏ bảo vệ tệp, hãy nhấn .
- Nhấn vào **OK** để phát video.

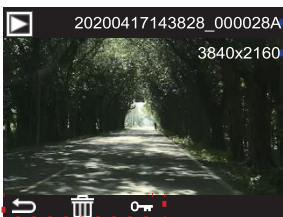
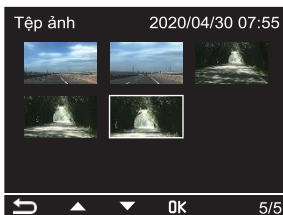


- Nhấn vào **⏮** để tua lại đoạn video. Nhấn vào **⏮** một lần nữa để chuyển đổi tốc độ phát lại.
- Nhấn vào **⏭** để tua nhanh phát lại video. Nhấn vào **⏭** một lần nữa để chuyển đổi tốc độ phát lại.
- Nhấn vào **OK** để tạm dừng phát lại video. Để tiếp tục, hãy nhấn **OK**.
- Nhấn vào **⏏** để dừng phát lại.

XEM ẢNH

Nhấn vào **⏮** hoặc **⏭** để duyệt tệp ảnh mong muốn. Sau đó nhấn **OK** để xem ảnh toàn màn hình.

Chế độ xem trước




Tên tệp

Độ phân giải ảnh




Hướng dẫn về các nút

- Nhấn vào **⏏** để xóa tệp đã chọn.
Một thông báo xác nhận xuất hiện trên màn hình. Chọn **OK** để xác nhận xóa.
- GHI CHÚ:**
Bạn không thể xóa các tệp được bảo vệ.
- Nhấn vào **⏭** để bảo vệ tệp đã chọn. Một biểu tượng khóa (**🔒**) sẽ xuất hiện trên màn hình để cho biết rằng tệp. Được bảo vệ.
Để bỏ bảo vệ tệp, hãy nhấn **⏭**

MENU VÀ CÀI ĐẶT

Nhấn vào  để vào menu OSD.



Nói chung, sử dụng  hoặc  để chọn một tùy chọn và nhấn **OK** xác nhận. Để quay lại trang trước, bấm .

TÙY CHỌN MENU

Resolution

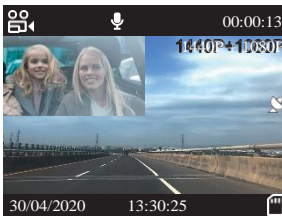
Chọn độ phân giải ghi, điều này sẽ tăng hoặc giảm chất lượng của video đã quay.

Loop Recording

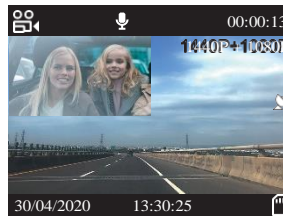
Chọn thời gian ghi cho các tệp video riêng lẻ. Khi thẻ nhớ microSD đầy, máy ảnh sẽ tự động thay thế các tệp cũ nhất bằng các tệp mới theo vòng lặp để cho phép ghi liên tục.

Rear Mirror Display

Bật / tắt chức năng phản chiếu màn hình khi sử dụng Cabin Camera. Khi nó bị vô hiệu hóa, hình ảnh trên màn hình Cabin camera sẽ hiển thị như thể vật thể bị lật ngang.



Màn hình camera sau ON
(Gương)



Màn hình gương sau OFF (Bình thường)

Exposure

Điều chỉnh mức độ phơi sáng cho các điều kiện ánh sáng khác nhau.

WDR

WDR là tỷ lệ giữa phần sáng nhất của hình ảnh và phần tối nhất của hình ảnh. Khi được bật, hệ thống sẽ ghi lại nhiều chi tiết hơn trong bóng tối trong khi không làm phơi sáng quá mức các vùng sáng. Nhược điểm là giảm độ tương phản, hình ảnh có thể trông kém tự nhiên hơn nhưng lại ghi được nhiều thông tin hơn.

GHI CHÚ:

Mẫu A163 có cả chức năng WDR và HDR.

Chế độ đậu xe (Parking Mode)

(Chỉ khả dụng với bộ dây cứng tùy chọn được kết nối)

Chọn loại chế độ đỗ xe.

- **OFF:** Tắt chức năng Chế độ đỗ xe (Parking Mode)
- **Normal Mode:** Thực hiện ghi khoảng thời gian khi ở *Parking Mode*. Khi camera được bật và sau đó phát hiện xe tắt máy (sau khi tắt nguồn ACC), hệ thống sẽ tự động chuyển chế độ ghi từ chế độ ghi Normal sang chế độ ghi Time-Lapse. Tập video có thể được chọn theo tỷ lệ khung hình khác nhau. Tùy chọn khả dụng: OFF, 1 fps, 2 fps, 5 fps hoặc 10 fps.
- **Intelligent Mode:** Kích hoạt **Intelligent Mode** khi ở *Parking Mode*. Khi camera bật và sau đó phát hiện xe đang tắt (sau khi tắt nguồn ACC), hệ thống sẽ tự động kích hoạt ghi khẩn cấp khi camera phát hiện có va chạm hoặc chuyển động của đối tượng.



GHI CHÚ:

Nếu không có sự kiện nào được phát hiện sau 1 phút, máy ảnh sẽ trở về chế độ chờ (Standby).

Speed Unit

Chọn ghi và hiển thị tốc độ theo KMH hoặc MPH.

G-Sensor

Chọn mức độ nhạy của G-Sensor. G-Sensor phát hiện các lực sẽ báo vệ bản ghi hiện tại trong trường hợp xảy ra va chạm. Độ nhạy G-Sensor càng cao thì càng cần ít lực để kích hoạt tính năng báo vệ tệp tự động trong trường hợp xảy ra va chạm.

Date Stamp

Bật / tắt dấu ngày hiển thị trên các tệp đã ghi.

GPS Infor Stamp

Bật / tắt tọa độ GPS và tem tốc độ hiển thị trên các tệp đã ghi. Khi một bản ghi được xem bằng trình phát GPS của bên thứ ba, cả thông tin phối hợp GPS và tốc độ vẫn có sẵn.

Recording Audio

Bật / tắt micro để quay video.

Screen Saver

Bật chức năng Sreen Saver để tắt màn hình sau một khoảng thời gian không hoạt động đã chọn. Nhấn bất kỳ nút nào để kích hoạt lại màn hình. Nếu cài đặt được đặt thành Tắt, màn hình LCD sẽ luôn bật.

Date time

Điều chỉnh cài đặt ngày và giờ.

Time Zone

Chọn múi giờ của quốc gia của bạn.

Language

Chọn ngôn ngữ ưa thích của bạn.

Beep Sound

Bật / tắt tiếng bíp phát ra khi nhấn một nút.

Frequency

Đặt cài đặt tần số theo thông số kỹ thuật cung cấp điện được sử dụng ở quốc gia hoặc khu vực địa lý của bạn. Việc chọn giá trị chính xác sẽ làm giảm hiện tượng nhấp nháy do đèn sợi đốt / đèn huỳnh quang gây ra vào ban đêm. Đèn giao thông LED vẫn có thể nhấp nháy vì chúng sử dụng các tần số khác nhau.

Format

Định dạng thẻ nhớ microSD đã lắp. Thao tác này sẽ xóa tất cả nội dung.

Cảnh báo! Thao tác này sẽ xóa tất cả dữ liệu hiện có trên thẻ microSD, bao gồm các tệp bị khóa và các tệp ghi vòng lặp thông thường! Đảm bảo rằng bạn đã sao lưu mọi tệp quan trọng trước.

Format Warning

Tắt hoặc chọn thời lượng để nhắc người dùng định dạng thẻ nhớ microSD.

Default Setting

Đặt lại máy ảnh về cài đặt mặc định của nhà sản xuất.

Time-Lapse Recording

Tắt chức năng ghi thời gian trôi đi hoặc chọn tốc độ khung hình cho video tua nhanh thời gian. Tùy chọn tốc độ khung hình có sẵn: 100ms, 200ms, 1Sec, 2Sec, 5Sec, 10Sec, 30Sec hoặc 1Min.

Firmware Version

Hiển thị phiên bản phần mềm được cài đặt.




CẬP NHẬT PHẦN MỀM

- 1 Tải xuống chương trình cơ sở mới nhất từ trang web NEXTBASE (www.next-base.com) và chuẩn bị thẻ nhớ microSD.
- 2 Giải nén tệp đã nén và lưu trữ ("FWA161.bin") vào thư mục gốc của thẻ nhớ.
- 3 Tắt máy ảnh và lắp thẻ nhớ vào khe cắm của máy ảnh.
- 4 Mở máy quay. Quá trình nâng cấp chương trình cơ sở sẽ tự động bắt đầu và có thể mất vài phút để hoàn tất. Sau khi quá trình hoàn tất, máy ảnh sẽ tự động khởi động lại.

GHI CHÚ:

Trong quá trình nâng cấp, đèn báo LED sẽ nhấp nháy.

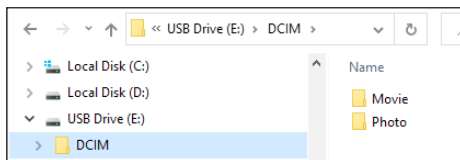
- 5 Nhấn vào  và chọn **Format** để định dạng thẻ nhớ.
- 6 Khởi động lại camera bằng cách nhấn **OK**. Xem "Bật / Tắt nguồn máy ảnh theo cách thủ công" ở trang 12.

KẾT NỐI MÁY TÍNH

Để xem các tệp đã ghi trên máy tính của bạn, bạn có thể thực hiện một trong các cách sau:

- Tháo thẻ nhớ khỏi máy ảnh. Sau đó, lắp thẻ nhớ vào khe cắm thẻ nhớ máy tính (nếu có). Bạn cũng có thể sử dụng đầu đọc thẻ và cắm nó vào cổng USB của máy tính.
- Kết nối máy ảnh với cổng USB máy tính bằng cáp USB đi kèm.

Sau khi kết nối, hãy mở trình duyệt tệp và điều hướng đến thẻ nhớ microSD.



Các tệp đã ghi sẽ tự động được lưu trong hai thư mục:

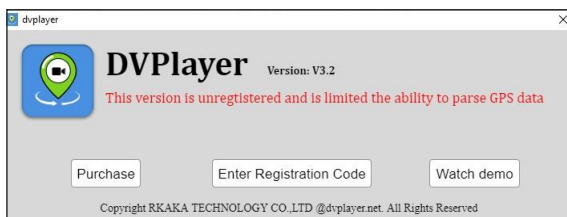
Movie: Các tệp video ghi vòng lặp thông thường. Đối với các tệp video bị khóa, bạn có thể tìm thấy chúng trong thư mục con **RO**.

Photo: Các tệp ảnh chụp nhanh video.

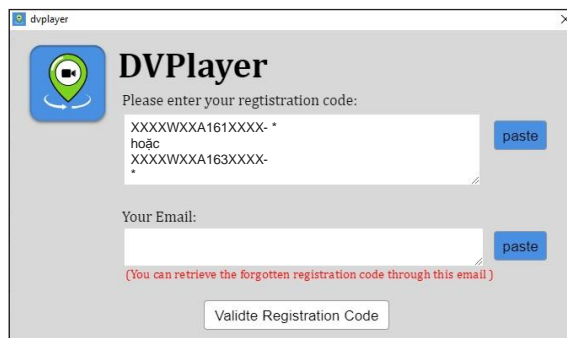
ĐÁNH GIÁ NHẬT KÝ GPS

Cài đặt và đăng ký phần mềm

- 1 Tải xuống phần mềm GPS Player của bên thứ ba tại www.dvplayer.net. Sau đó làm theo hướng dẫn trên màn hình để cài đặt phần mềm.
- 2 Khi khởi chạy phần mềm GPS Player lần đầu tiên, bạn sẽ được nhắc nhập mã đăng ký. Sau đó bấm **Enter Registration Code** để tiếp tục.



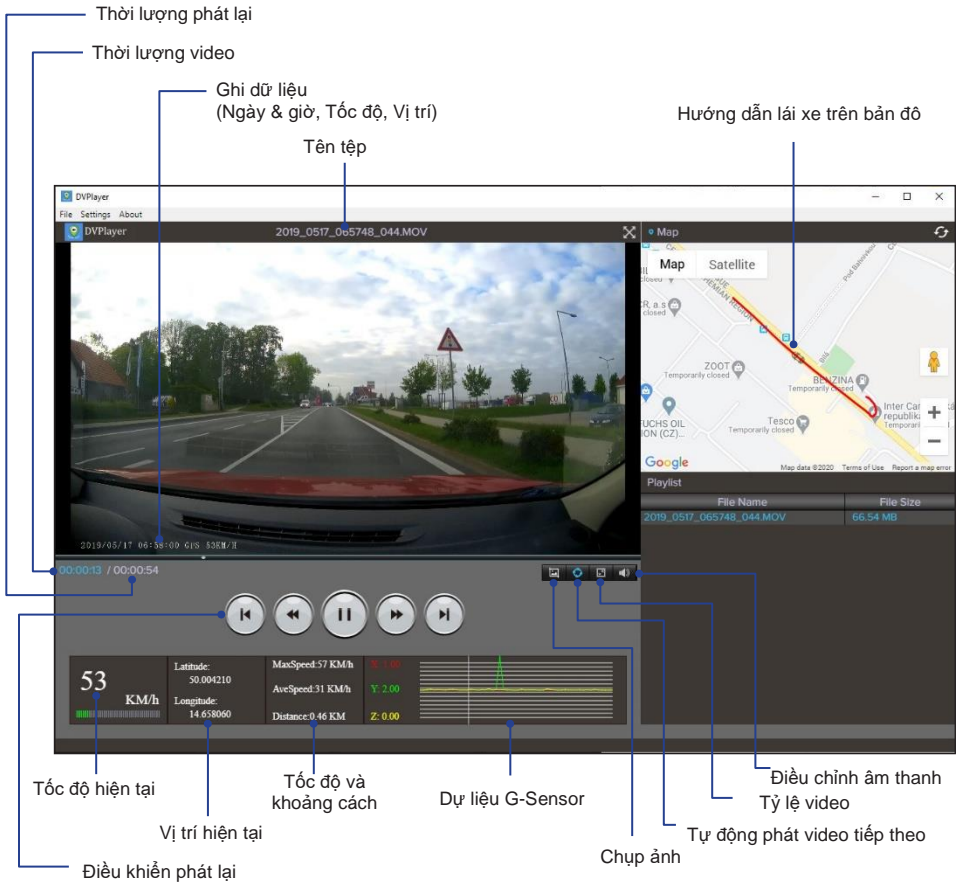
- 3 Nhập mã đăng ký và email của bạn vào các hộp văn bản tương ứng. Sau đó nhấp vào **Validate Registration Code**.



Phần mềm hiện đã sẵn sàng để sử dụng.

Phát lại Video và Xem Nhật ký GPS

Từ bảng điều khiển trên cùng, nhấp vào **File > Open**. Sau đó chọn video mà bạn muốn xem.



Thời lượng phát lại

Thời lượng video

Ghi dữ liệu
(Ngày & giờ, Tốc độ, Vị trí)

Tên tệp

Hướng dẫn lái xe trên bản đồ

Tốc độ hiện tại

Vị trí hiện tại

Điều khiển phát lại

Tốc độ và khoảng cách

Dữ liệu G-Sensor

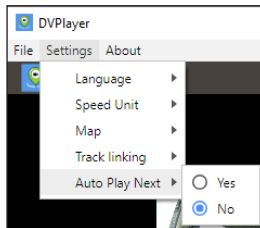
Chụp ảnh

Điều chỉnh âm thanh

Tỷ lệ video

Tự động phát video tiếp theo

Để định cấu hình cài đặt phát lại phần mềm, chỉ cần nhấp vào **Settings** và thực hiện các thay đổi cần thiết.



XỬ LÝ SỰ CỐ

Các mẹo khắc phục sự cố phổ biến mà bạn có thể gặp phải khi sử dụng máy ảnh được liệt kê trong bảng dưới đây.

Vấn đề	Giải pháp
Máy ảnh không ghi hình.	<ul style="list-style-type: none"> Đảm bảo sử dụng thẻ nhớ microSD có kích thước tối thiểu 8GB, 10GB. Định dạng thẻ nhớ bằng máy ảnh trước khi sử dụng lần đầu. Hãy thử với thẻ nhớ microSD mới.
Máy ảnh không ghi vòng lặp.	Kiểm tra xem thẻ nhớ microSD có đủ dung lượng trống không. Nó có thể chứa đầy các tệp bị khóa. Tất cả các tệp có thể được xóa nhanh chóng bằng cách định dạng thẻ trong máy ảnh.
Video bị mờ.	Tháo nắp bảo vệ ống kính (nếu có), lau ống kính hoặc lau kính chắn gió hoặc cửa sổ phía sau.
Video không có âm thanh.	Đảm bảo rằng cài đặt Record Audio được đặt thành On . Xem trang 18.
Nhấp nháy xuất hiện trong video đã quay.	Đặt cài đặt tần số chính xác theo thông số kỹ thuật cung cấp điện được sử dụng ở quốc gia hoặc khu vực địa lý của bạn. Xem trang 18.
Màn hình sẽ trống sau vài phút.	Điều chỉnh cài đặt Screen Saver . Xem trang 18.
Máy ảnh có cảm giác nóng khi hoạt động.	Thông thường máy ảnh sẽ nóng lên khi hoạt động bình thường.
Bật chức năng Parking Mode và máy ảnh không thể dừng quay.	Khi chức năng Parking Mode được bật, máy ảnh sẽ bắt đầu ghi bắt cứ khi nào phát hiện chuyển động. Để tắt chức năng này, trước tiên hãy tắt máy ảnh và tháo thẻ SD. Sau đó, bật lại máy ảnh và đặt cài đặt Parking Mode thành Off trong menu OSD. Xem trang 17.
Phát lại video được phát nhanh, không phù hợp với cảnh lái đã được quay	Đặt cài đặt Time-Lapse Recording được đặt thành Off . Xem trang 18.
Phát lại video bị trễ.	Để phát video có độ phân giải cao (chẳng hạn như 4K / 2K), thông số kỹ thuật máy tính của bạn là rất quan trọng. Nếu máy tính của bạn không đáp ứng các yêu cầu tối thiểu, bạn sẽ gặp phải tình trạng giật lag khi phát lại video. Bạn nên phát lại video có độ phân giải cao bằng máy tính cấp CPU i7.
Các tệp video không thể phát trên máy tính	<ul style="list-style-type: none"> Điều này có thể xảy ra do thẻ microSD chất lượng kém hoặc định dạng thẻ bị hỏng. Vui lòng định dạng hoặc thay thế thẻ nhớ microSD. Các tệp video có thể không tương thích với máy tính của bạn nếu phần mềm phát lại phù hợp không được cài đặt.
Máy ảnh kêu bíp và cho biết đó là thẻ bị lỗi.	Nói chung, tuổi thọ của thẻ nhớ cho máy ảnh là khoảng sáu tháng và có thể bị hỏng hoặc mất dữ liệu do tĩnh điện và / hoặc điện áp bên ngoài. Vì lý do này, chúng tôi khuyên người dùng nên sao chép và lưu dữ liệu quan trọng vào phương tiện bên ngoài (ổ cứng HDD, ổ USB, v.v.). Chúng tôi khuyên bạn nên định dạng thẻ nhớ để giảm thiểu lỗi thẻ nhớ.
Các vấn đề chưa được giải quyết	Nếu sự cố trên vẫn tiếp diễn, hãy đặt lại máy ảnh về cài đặt mặc định và thử lại. Nếu không, hãy gọi cho trung tâm hỗ trợ địa phương của bạn.
Gặp sự cố khi kết nối bộ dây cứng với hộp cầu chì	Đảm bảo rằng các dây có mã màu được kết nối đúng cách: <ul style="list-style-type: none"> GND = dây đen = Ground VCC = dây đỏ = Permanent live Camera sẽ chuyển đổi giữa chế độ Bình thường (Normal) và đỗ xe (Parking) tùy thuộc vào điện áp nguồn điện hoặc điện áp pin. <ul style="list-style-type: none"> ACC = dây vàng = Bật khi khởi động xe, camera sẽ chuyển sang chế độ <i>Normal</i> khi bật.

THIẾT LẬP BAN ĐẦU


Yêu cầu hệ điều hành tối thiểu: IOS 11

Cài đặt APP

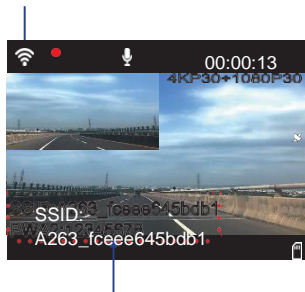
Sử dụng từ khóa “my_NB” để tìm kiếm ứng dụng My_NB từ AppStore. Sau đó, làm theo hướng dẫn trên màn hình để tải xuống và cài đặt Ứng dụng vào thiết bị di động của bạn.



Kết nối thiết bị với ứng dụng

- 1 Trên máy ảnh, bấm và giữ  trong 3 giây để chuyển sang chế độ Wi-Fi. Khi chế độ Wi-Fi được kích hoạt, SSID và mật khẩu sẽ xuất hiện trên màn hình.

Chế độ Wi-Fi được kích hoạt

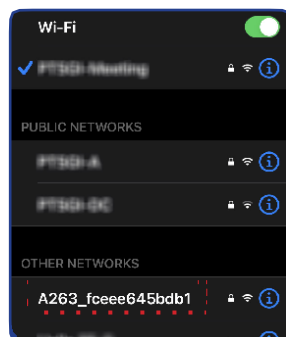
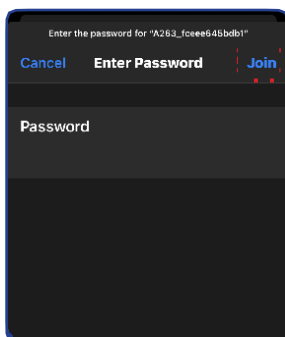


Thông tin SSID và Mật khẩu

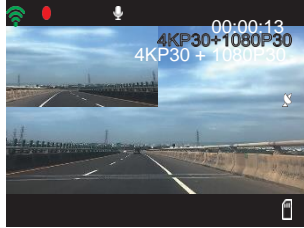
- 2 Trên thiết bị di động của bạn, khởi chạy **Setting**. Sau đó, bật chức năng Wi-Fi.
- 3 Chọn A263_XXXXXXXXXX và nhập mật khẩu. Sau đó nhấn vào **Join** để kết nối với máy ảnh.

GHI CHÚ:

Mật khẩu mặc định là “12345678”. Để thay đổi SSID hoặc mật khẩu, hãy tham khảo “Cài đặt Wifi” trang 33




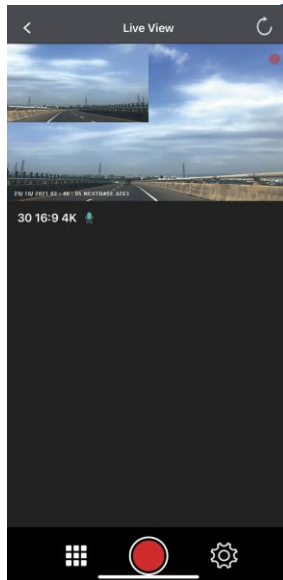
Sau khi kết nối được thiết lập, biểu tượng Wi-Fi (📶) chuyển sang màu xanh lục. SSID và mật khẩu sẽ biến mất khỏi màn hình.



SỬ DỤNG ỨNG DỤNG

Tổng quan

- 1 Trên thiết bị di động của bạn, hãy nhấn vào  để khởi chạy ứng dụng My_NB.
- 2 Nhấn **CONNECT YOUR CAMERA** để vào màn hình chính. Chế độ xem trực tiếp được hiển thị trên màn hình.



Nhấn để làm mới luồng trực tiếp.

Để dừng quay video, hãy nhấn . Để tiếp tục, hãy nhấn .


Xem các tệp đã ghi

GHI CHÚ:

Trước khi truy cập các tệp, hãy nhớ dừng quay video trước. Nếu không, thông báo nhắc nhở sẽ xuất hiện trên màn hình. Nhấn **OK** để loại bỏ tin nhắn.




Để xem các video đã quay:

- 1 Trên bảng điều khiển dưới cùng, hãy nhấn vào 

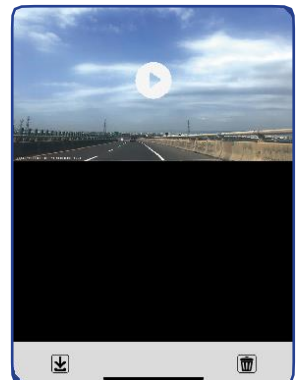


- 2 Chọn danh mục video (Video hoặc tab Khẩn cấp) mà bạn muốn xem.




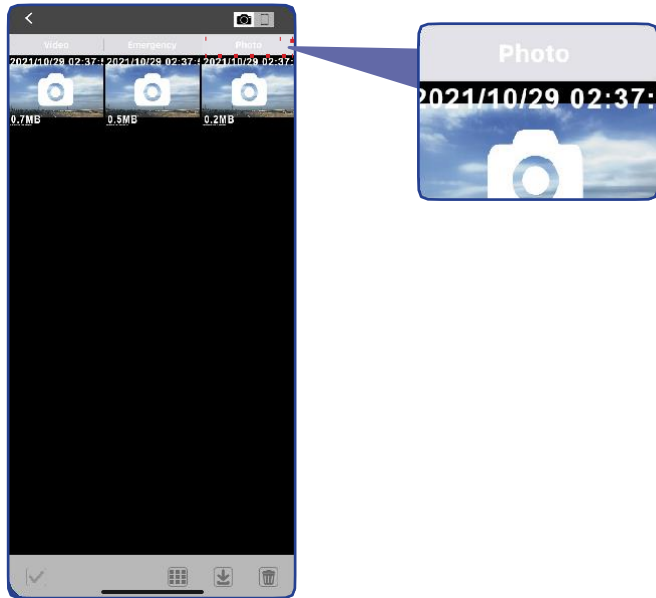
- 3 Chọn video mong muốn. Sau đó nhấn vào  để bắt đầu phát video.

- Để tạm dừng trong khi phát lại, hãy nhấn **II**. Sau đó, nhấn **▶** để tiếp tục.
- Để thoát khỏi màn hình phát lại, nhấn vào **Done**



Để xem các bức ảnh đã ghi:

- 1 Trên bảng điều khiển dưới cùng, hãy nhấn vào  Sau đó chọn tab Photo.



- 2 Chọn ảnh mong muốn mà bạn muốn xem.





Quản lý các tệp đã ghi

GHI CHÚ:

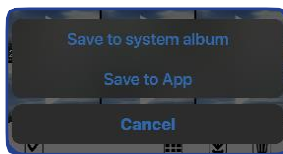
Trước khi truy cập các tệp, hãy nhớ dừng quay video trước. Nếu không, thông báo nhắc nhở sẽ xuất hiện trên màn hình. Nhấn **OK** để loại bỏ tin nhắn.

Để lưu (các) tệp vào thiết bị di động của bạn:

- 1 Trên bảng điều khiển dưới cùng, hãy nhấn vào . Sau đó chọn danh mục video (**Video** hoặc **Emergency**) hoặc **Photo**.
- 2 Nhấn và chọn (các) tệp bạn muốn tải xuống. Sau đó nhấn vào  để tải xuống (các) tệp đã chọn.

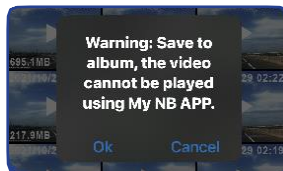


- 3 Chọn một trong các tùy chọn sau:



- **Save to system album:** Lưu (các) tệp vào album hệ thống (**Photo**) trên thiết bị di động của bạn.

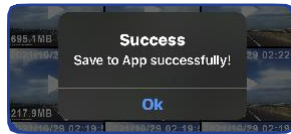
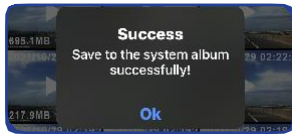
GHI CHÚ:



Một lời nhắc nhở cảnh báo thông báo sẽ xuất hiện trên màn hình. Nhấn **OK** để tiếp tục.

- **Save to App:** Lưu (các) tệp vào thiết bị di động (ứng dụng) của bạn. Để xem các tệp đã tải xuống, hãy tham khảo trang 29
- **Cancel:** Hủy hoạt động.



1. Sau khi quá trình lưu hoàn tất, thông báo “Thành công” sẽ xuất hiện trên màn hình. Nhấn **OK** để quay lại trang lựa chọn.



GHI CHÚ:


Bạn cũng có thể trực tiếp lưu tệp trong khi xem ảnh / video. Chỉ cần nhấn vào  để lưu tệp.


Để lưu tất cả các tệp vào thiết bị di động của bạn:

- 1 Trên bảng điều khiển dưới cùng, hãy nhấn vào . Sau đó chọn danh mục video (**Video** hoặc **Emergency**) or **Photo**.
- 2 Nhấn . Sau đó nhấn vào  để chọn tất cả các tệp.





GHI CHÚ:

Để bỏ chọn các tệp, hãy nhấn .

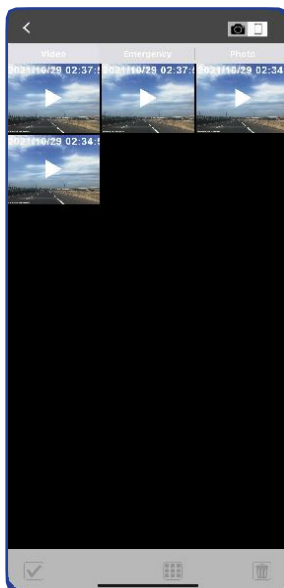
- 3 Nhấn . Sau đó chọn **Save to system album** hoặc **Save to App**
- 4 Sau khi quá trình lưu hoàn tất, thông báo “Success” sẽ xuất hiện trên màn hình. Nhấn **OK** để quay lại trang lựa chọn.

Để duyệt các tệp đã tải xuống:


1 Trên bảng điều khiển dưới cùng, hãy nhấn vào  Sau đó nhấn vào  (ở bảng trên cùng bên phải).

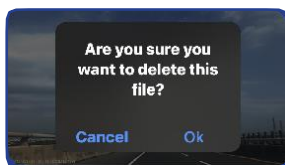
2 Chọn danh mục video (**Video** hoặc **Emergency**) or **Photo**.

3 Chọn tệp bạn muốn xem.





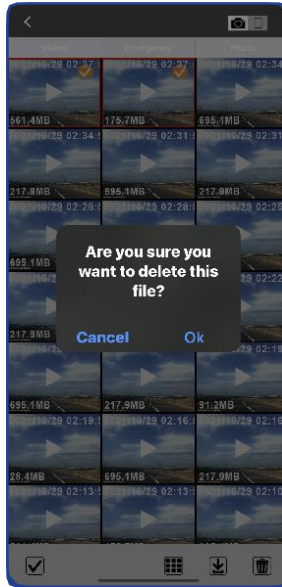
GHI CHÚ:

Để xóa tệp, hãy nhấn . Khi một thông báo xác nhận xuất hiện, hãy nhấn **OK** để tiếp tục.





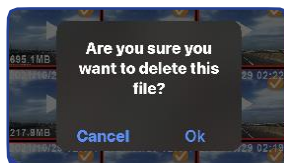
Để xóa (các) tệp:


- 1 Trên bảng điều khiển dưới cùng, hãy nhấn vào  Sau đó chọn danh mục video (Video hoặc tab Khẩn cấp) hoặc tab Ảnh.
- 2 Nhấn và chọn (các) tệp mà bạn muốn xóa. Sau đó nhấn vào  để xóa (các) tệp đã chọn.
- 3 Một thông báo xác nhận sẽ xuất hiện trên màn hình. Nhấn **OK** để xác nhận xóa.



Để xóa tất cả các tệp:

- 1 Trên bảng điều khiển dưới cùng, hãy nhấn vào  Sau đó chọn danh mục video (**Video** or **Emergency** tab) or **Photo** tab.
- 2 Nhấn . Sau đó nhấn vào  để chọn tất cả các tệp.




- 3 Nhấn  để xóa tất cả các tệp.
- 4 Một thông báo xác nhận sẽ xuất hiện trên màn hình. Nhấn **OK** để xác nhận xóa.

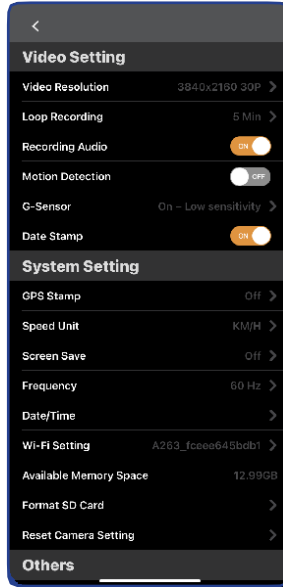
Cài đặt cấu hình thiết bị

GHI CHÚ:


Trước khi định cấu hình cài đặt thiết bị, hãy nhớ dừng quay video trước. Nếu không, thông báo nhắc nhở sẽ xuất hiện trên màn hình. Nhấn **OK** để loại bỏ tin nhắn.

Đề định cấu hình video hoặc cài đặt liên quan đến hệ thống:

Trên bảng điều khiển dưới cùng, hãy nhấn vào . Sau đó chọn tùy chọn mong muốn và điều chỉnh các cài đặt cần thiết.



Menu tùy chọn	Sự mô tả
Video Resolution	Chọn độ phân giải
Loop Recording	Chọn thời gian ghi cho các tệp video riêng lẻ.
Recording Audio	Bật / tắt micrô để quay video.
Motion Detection	Bật / tắt chức năng phát hiện chuyển động.
G-Sensor	Chọn mức độ nhạy của G-Sensor.
Date Stamp	Bật / tắt dấu ngày hiển thị trên các tệp đã ghi.
GPS Stamp	Bật / tắt tọa độ GPS và tem tốc độ hiển thị trên các tệp đã ghi
Speed Unit	Chọn ghi và hiển thị tốc độ theo KM / H hoặc MPH.
Screen Save	Bật chức năng Screen Save để tắt màn hình sau một khoảng thời gian không hoạt động đã chọn.
Frequency	Đặt cài đặt tần số theo thông số kỹ thuật cung cấp điện được sử dụng ở quốc gia của bạn hoặc khu vực địa lý.
Date/Time	Đồng bộ hóa máy ảnh với thiết bị di động của bạn để tự động cập nhật cài đặt ngày và giờ. Bạn cũng có thể điều chỉnh cài đặt ngày và giờ theo cách thủ công.

Menu tùy chọn	Sự mô tả
Wi-Fi Setting	Thay đổi tên mạng Wi-Fi (SSID) và mật khẩu. 
Available Memory Space	Xem dung lượng lưu trữ còn lại trên thẻ nhớ microSD.
Format SD Card	Định dạng thẻ nhớ microSD đã lắp.
Reset Camera Setting	Đặt lại máy ảnh về cài đặt mặc định của nhà sản xuất.
App Version	Hiển thị số phiên bản ứng dụng.
Firmware Version	Hiển thị phiên bản của phần mềm hiện được cài đặt.

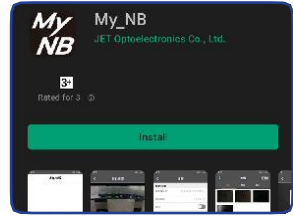
My_NB APP (Android)

THIẾT LẬP BAN ĐẦU


Yêu cầu hệ điều hành tối thiểu hệ thống: Android 4

Cài đặt APP

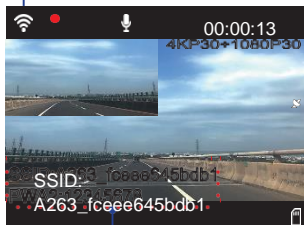
Sử dụng từ khóa “my_NB” để tìm kiếm ứng dụng My_NB từ *Google Play Store*. Sau đó, làm theo hướng dẫn trên màn hình để tải xuống và cài đặt Ứng dụng vào thiết bị di động của bạn.



Kết nối thiết bị với ứng dụng

- 1 Trên máy ảnh, nhấn và giữ  trong 3 giây để chuyển sang chế độ Wi-Fi. Khi chế độ Wi-Fi được kích hoạt, SSID và mật khẩu sẽ xuất hiện trên màn hình.

Chế độ Wi-Fi được kích hoạt

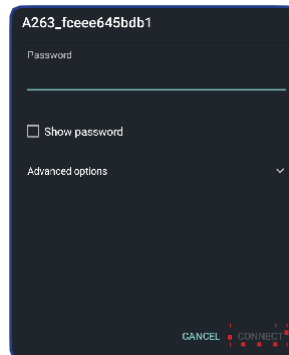
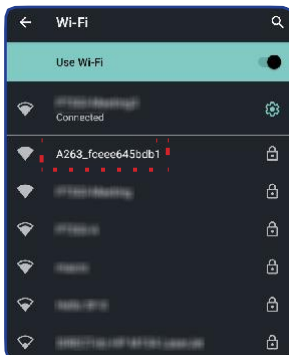


Thông tin SSID và Mật khẩu

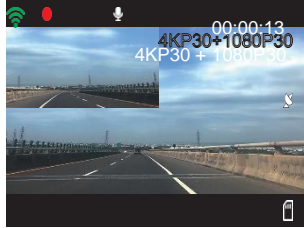
- 2 Trên thiết bị di động của bạn, khởi chạy Cài đặt. Sau đó, bật chức năng Wi-Fi.
- 3 Chọn A263_XXXXXXXXXX và nhập mật khẩu. Sau đó nhấn vào **CONNECT** để kết nối với máy ảnh.

GHÌ CHÚ:

Mật khẩu mặc định là “12345678”. Để thay đổi SSID hoặc mật khẩu, hãy tham khảo [“Cài đặt Wi-Fi” trang 42](#).




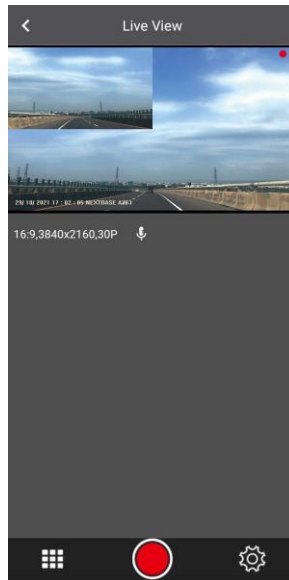
Sau khi kết nối được thiết lập, biểu tượng Wi-Fi (📶) chuyển sang màu xanh lục. SSID và mật khẩu sẽ biến mất khỏi màn hình.



SỬ DỤNG APP

Tổng quan

- 1 Trên thiết bị di động của bạn, hãy nhấn vào  để khởi chạy ứng dụng My_NB.
- 2 Nhấn **CONNECT YOUR CAMERA** để vào màn hình chính. Chế độ xem trực tiếp được hiển thị trên màn hình.



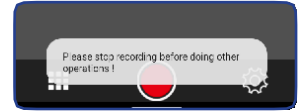
Để dừng quay video, hãy nhấn . Để tiếp tục, hãy nhấn .

Xem các tệp đã ghi


GHI CHÚ:

Trước khi truy cập các tệp, hãy nhớ dừng quay video trước.

Nếu không, thông báo nhắc nhở sẽ sớm xuất hiện trên màn hình.

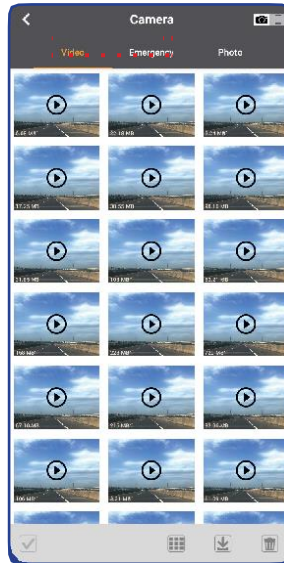



Để xem các video đã quay:

1 Trên bảng điều khiển dưới cùng, hãy nhấn vào 

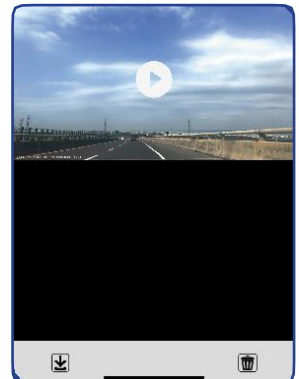


2 Chọn danh mục video (**Video** hoặc **Emergency**) mà bạn muốn xem.

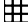


3 Chọn video mong muốn. Sau đó nhấn vào  để bắt đầu phát video.

- Để tạm dừng trong khi phát lại, hãy nhấn **||**. Sau đó, nhấn **▶** để tiếp tục.
- Để thoát khỏi màn hình phát lại, nhấn vào **Done**.



Để xem các bức ảnh đã ghi:

- 1 Trên bảng điều khiển dưới cùng, hãy nhấn vào  Sau đó chọn **Photo**.
- 2 Chọn ảnh mong muốn mà bạn muốn xem.

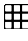



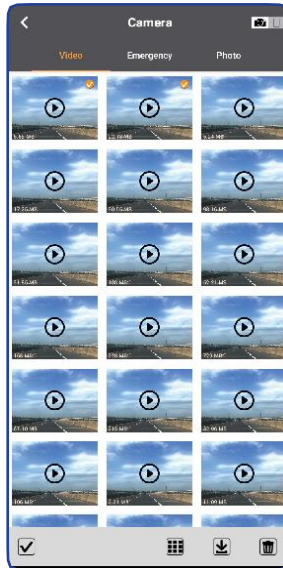
Quản lý các tệp đã ghi

GHI CHÚ:

Trước khi truy cập các tệp, hãy nhớ dừng quay video trước. Nếu không, thông báo nhắc nhở sẽ xuất hiện ngay trên màn hình.

Đề lưu (các) tệp vào thiết bị di động của bạn:

- 1 Trên bảng điều khiển dưới cùng, hãy nhấn vào  Sau đó chọn danh mục video (**Video** hoặc **Emergency**) hoặc **Photo**.
- 2 Nhấn và chọn (các) tệp bạn muốn tải xuống. Sau đó nhấn vào  để tải xuống (các) tệp đã chọn.





Sau khi quá trình lưu hoàn tất, thông báo “Download completed” sẽ xuất hiện ngay trên màn hình.



GHI CHÚ:


Bạn cũng có thể trực tiếp lưu tệp trong khi xem ảnh / video. Chỉ cần bấm vào  để lưu tệp.


Để lưu tất cả các tệp vào thiết bị di động của bạn:

- 1 Trên bảng điều khiển dưới cùng, hãy nhấn vào . Sau đó chọn danh mục video (Video hoặc tab Khẩn cấp) hoặc tab Ảnh.
- 2 Nhấn . Sau đó nhấn  để chọn tất cả các tệp.





GHI CHÚ:

Để bỏ chọn các tệp, hãy nhấn .

- 3 Nhấn  để tải xuống tất cả các tệp.

Sau khi quá trình lưu hoàn tất, thông báo “Download completed” sẽ xuất hiện ngay trên màn hình.


Để duyệt các tệp đã tải xuống:

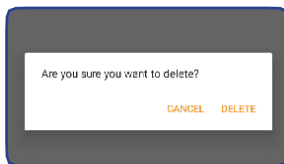
- 1 Trên bảng điều khiển dưới cùng, hãy nhấn vào  Sau đó nhấn vào  (ở bảng trên cùng bên phải).
- 2 Chọn danh mục video (**Video** hoặc **Emergency**) or **Photo**.



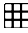

- 3 Chọn tệp bạn muốn xem.

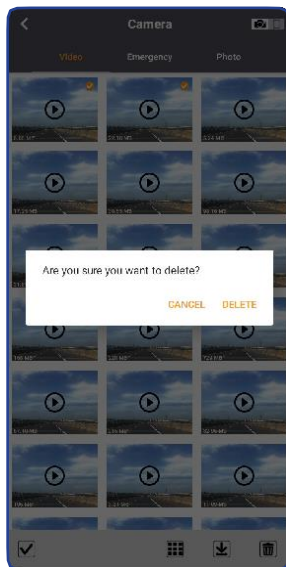
GHI CHÚ:

Để xóa tệp, hãy nhấn . Khi thông báo xác nhận xuất hiện, hãy nhấn **DELETE** để tiếp tục.






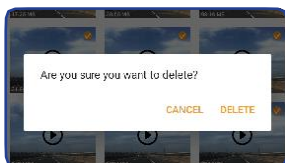
Để xóa (các) tệp:

- 1 Trên bảng điều khiển dưới cùng, hãy nhấn vào  Sau đó chọn danh mục video (**Video** hoặc **Emergency** tab) hoặc **Photo**.
- 2 Nhấn và chọn (các) tệp mà bạn muốn xóa. Sau đó nhấn  để xóa (các) tệp đã chọn.
- 3 Một thông báo xác nhận sẽ xuất hiện trên màn hình. Nhấn vào DELETE để xác nhận xóa.



Để xóa tất cả các tệp:

- 1 Trên bảng điều khiển dưới cùng, hãy nhấn vào  Sau đó chọn danh mục video (Video hoặc Khẩn cấp) hoặc Ảnh.
- 2 Nhấn . Sau đó nhấn vào  để chọn tất cả các tệp.
- 3 Nhấn  để xóa tất cả các tệp.
- 4 Một thông báo xác nhận sẽ xuất hiện trên màn hình. Nhấn vào DELETE để xác nhận xóa.



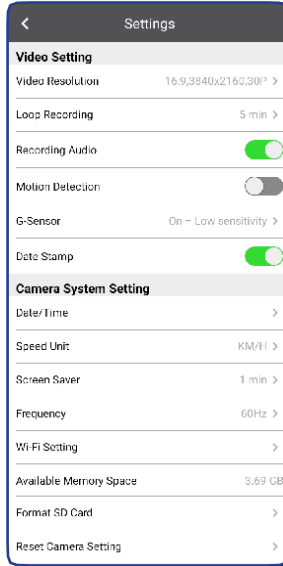
Định cấu hình cài đặt thiết bị

GHI CHÚ:


Trước khi định cấu hình cài đặt thiết bị, hãy nhớ dừng quay video trước. Nếu không, thông báo nhắc nhở sẽ xuất hiện ngay trên màn hình.

Để định cấu hình video hoặc cài đặt liên quan đến hệ thống:

Trên bảng điều khiển dưới cùng, hãy nhấn . Sau đó chọn tùy chọn mong muốn và điều chỉnh các cài đặt cần thiết.



Menu tùy chọn	Sự mô tả
Video Resolution	Chọn độ phân giải
Loop Recording	Chọn thời gian ghi cho các tệp video riêng lẻ.
Recording Audio	Bật / tắt micrô để quay video.
Motion Detection	Bật / tắt chức năng phát hiện chuyển động.
G-Sensor	Chọn mức độ nhạy của G-Sensor.
Date Stamp	Bật / tắt dấu ngày hiển thị trên các tệp đã ghi.
Date/Time	Đồng bộ hóa máy ảnh với thiết bị di động của bạn để tự động cập nhật cài đặt ngày và giờ.
Speed Unit	Chọn ghi và hiển thị tốc độ theo KM / H hoặc MPH.
Screen Saver	Bật chức năng Screen Saver để tắt màn hình sau một khoảng thời gian không hoạt động đã chọn.
Frequency	Đặt cài đặt tần số theo thông số kỹ thuật cung cấp điện được sử dụng ở quốc gia của bạn hoặc khu vực địa lý.

Menu tùy chọn	Sự mô tả
Wi-Fi Setting	Thay đổi tên mạng Wi-Fi (SSID) và mật khẩu. 
Available Memory Space	Xem dung lượng lưu trữ còn lại trên thẻ nhớ microSD.
Format SD Card	Định dạng thẻ nhớ microSD đã lắp.
Reset Camera Setting	Đặt lại máy ảnh về cài đặt mặc định của nhà sản xuất.
App Version	Hiển thị số phiên bản ứng dụng.
Firmware Version	Hiển thị số phiên bản của phần mềm hiện được cài đặt.